

ПРОТИВОЭПИДЕМИЧЕСКИЕ (ПРОФИЛАКТИЧЕСКИЕ) МЕРОПРИЯТИЯ

- При регистрации случаев источников заражения острицами в очаге инфекции пролечивают всех контактировавших с больным человеком;

- Меры по предупреждению передачи возбудителя и оздоровлению источников инвазии:

- проведение ежедневной двухкратной влажной уборки помещений с применением мыльно-содового раствора (ручки дверей, шкафов, выключатели, полы у плинтусов и под мебелью вентиляционные решетки и места скопления пыли);

- облучение бактерицидными лампами в течение 30 минут на расстоянии 25 см мягких игрушек, ковров, дорожек на период лечения;

- мытье твердых и резиновых игрушек с применением моющих и дезинфицирующих средств;

- обработка пылесосом в первые 3 дня лечения мягкого инвентаря: одеял, матрасов и подушек;

- встряхивание вне помещения одеял и постельного белья;

- ежедневная смена или проглаживание горячим утюгом нательного, постельного белья и полотенец.



**Выполнение гигиенических
и противоэпидемических мероприятий
является основой профилактики
распространения энтеробиоза!**



ГБУ РО «МЕДИЦИНСКИЙ ИНФОРМАЦИОННО-
АНАЛИТИЧЕСКИЙ ЦЕНТР»

ЭНТЕРОБИОЗ и его профилактика



памятка для населения

Энтеробиоз является самым распространенным паразитарным заболеванием, которое вызывает гельминт острица. Это паразиты круглых червей размером 2–12 мм. Острицы паразитируют в нижней части тонкого и верхних отделах толстого кишечника.



В кишечнике человека самки оплодотворяются. Самки откладывают яйца и выползают из анального отверстия, выделяя секрет, вызывающий зуд кожи. На теле человека в течение 4–6 часов в яйце созревает личинка, и оно становится заразным. От момента заражения до начала выделения яиц в среднем проходит 4–6 недель.

Источником инфекции энтеробиоза является больной человек. Распространению заболевания способствует несоблюдение правил гигиены, когда через грязные руки и предметы быта яйца заглатываются и попадают обратно в кишечник человека, в результате цикл их развития повторяется. Кроме того, заражение возможно в плавательных бассейнах.

Источником инфекции энтеробиоза является больной человек. Распространению заболевания способствует несоблюдение правил гигиены, когда через грязные руки и предметы быта яйца заглатываются и попадают обратно в кишечник человека, в результате цикл их развития повторяется. Кроме того, заражение возможно в плавательных бассейнах.

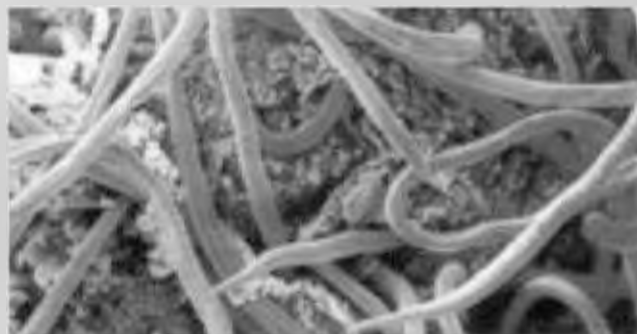


Факторами передачи являются постельное и постельное белье, мебель, игрушки, посуда, ковры. К симптомам энтеробиоза относят зуд вокруг анального отверстия, который появляется через 12–14 дней после инфицирования.



усиливающийся по ночам, снижение аппетита, сухость во рту. Характерны признаки интоксикации организма продуктами жизнедеятельности гельминтов как тошнота, головная боль и головокружение.

Серьезным осложнением энтеробиоза является дисбактериоз кишечника, обусловленный выделением продуктов жизнедеятельности остриц и нарушением соотношения нормальной микрофлоры. Возможно инфицирование мест расчесов, что приводит к гнойным процессам на коже. Редко встречается такое грозное осложнение как острый аппендицит и перитонит. К отдаленным последствиям энтеробиоза у детей относят снижение иммунитета.



ПРОФИЛАКТИКА ЭНТЕРОБИОЗА

Гигиенические мероприятия для профилактики энтеробиоза

- Соблюдать правила личной гигиены;
- Тщательно и часто мыть руки с мылом, особенно после посещения туалета, перед едой, после возвращения с улицы;
- Коротко стричь ногти на руках; избавиться от вредной привычки грызть ногти;
- Постельное белье менять не реже 1 раза в неделю;
- Стирать постельное белье нужно только в горячей воде; после стирки обязательно проглаживать белье с двух сторон;
- Поддерживать чистоту в жилых и общественных помещениях. Ежедневно проводить в квартире влажную уборку;
- Не допускать скученности в помещениях; регулярно их проветривать.